



**INFORMATIVO**

# JINSAI

**Ano 1 – N°9 – Setembro 2019**

**EDIÇÃO ESPECIAL  
ARTE E BELO**



## INFORMATIVO JINSAI

Ano 1 - Nº9  
Setembro de 2019

### EDITORIAL

Setembro, no hemisfério sul, é mês de início da primavera! Portanto, para deixar essa data ainda mais florida, nossa nona edição é especialmente dedicada às artes e ao Belo.

Por isso, nessa edição, os Ensinamentos do Mestre Jinsai sobre Arte! E ainda, uma vista d'olhos no Museu MOA, bem como a apreciação da Primavera nos arredores deste museu! Veja também o nosso especial sobre a Cerimônia de Chá e muito mais!

Como sempre, esperamos que apreciem e se elevem com mais esta edição.

### ENSINAMENTOS DO MESTRE JINSAI

#### A ARTE E A MELANCOLIA, A ARTE DA SIMPLICIDADE E SERENIDADE

**Pergunta:** As grandes músicas e literaturas clássicas ocidentais encerram todas em si uma grande "melancolia", a qual comove o sentimento das pessoas, mas como no Paraíso Terrestre não existe grande "melancolia", as artes também serão todas alegres?

**Meishu-Sama:** Será como você diz. Deixará de haver tragédias carregadas, predominando roteiros alegres. (A tragédia é o aspecto do inferno.) Os espectadores que se encontram no inferno se consolam com ela. (Isso é particularmente acentuado na literatura russa. A música russa é depressiva e a Canção de Barqueiros de Volga, por

exemplo, descreve muito bem o despotismo do período imperial.)

A simplicidade e serenidade vêm da Cerimônia de Chá. Nos Estados – Unidos, por exemplo, também adotam o estilo japonês na Arquitetura.

Complemento da Coleção de Palestras  
253

8 de dezembro de 1948

#### A CERIMÔNIA DE CHÁ NO FUTURO

**Pergunta:** 1) Ouvei dizer que Meishu-Sama participou recentemente da Cerimônia de Chá. A Cerimônia de Chá tem muito de artístico?

2) No futuro, a Cerimônia de Chá será apreciada por um grupo restrito de pessoas, ou tornar-se-á popular?

3) Os *shikakushas*, missionários integrantes, deverão ter conhecimento de Cerimônia de Chá e de arranjo de flores, tanto homens como mulheres?

**Meishu-Sama:** Ela se tornará bem mais popular que antes. Concentrar-se-á na classe média. Até a classe média tornar-se-á popular. Será até mais compreendida pelos estrangeiros, que a praticarão muito. Os americanos, por exemplo, têm interesse na cultura japonesa. Sabem melhor que a maioria dos japoneses. Na arquitetura também introduzem o estilo japonês. O *shoji* também é utilizado. Eles introduzem muito a cultura japonesa, por isso, aumentará muito o número de pessoas que praticará a Cerimônia de Chá. É melhor conhecê-la. No Paraíso Terrestre, a Arte se desenvolverá.

Complemento da Coleção de Palestras  
262  
23 de março de 1950

### COMO DEVE SER A VERDADEIRA ARTE, E A ARTE DIABÓLICA

**Pergunta:** Gostaria de pedir a orientação sobre o meio concreto de executar e estudar sobre como deve ser a verdadeira arte na Construção do Paraíso Terrestre.

**Meishu-Sama:** Na Arte de até agora predominava, de modo geral, a arte diabólica. Por isso, corrompiam-se em nome da Arte. De agora em diante será a arte do Bem, da justiça e da correção. Eis a diferença.

As pinturas ocidentais de hoje retratam coisas monstruosas. Isto é uma tendência diabólica. Picasso, por

exemplo, é representativo desta arte diabólica. Ninguém entende os quadros de Picasso. Rouault também é famoso, mas também é monstruoso. Bonnard também. É preciso saber disso. Dizem que a Arte desenvolve o sentimento estético, mas ela existe para elevar o espírito humano. A missão da Arte está em elevar o caráter através dela.

As almas das pessoas elevam-se através da Música, da Arte etc. As pessoas vão se aprimorando apreciando-as. Como atualmente as mentes dos artistas estão maculadas, as pessoas que as apreciam se corrompem. A missão da Arte está em fazer refletir o caráter e o sentimento do artista nos espectadores. Por isso, os artistas devem aprimorar o seu caráter. Na literatura atual acontece o contrário, e é aterrador. As Forças Negativas se valeram muito da literatura. Lendo a literatura diabólica, a pessoa se corrompe, ficando cética. Ela perde o senso de moral, transformando-se em uma Arte diabólica, que induz as pessoas a cometerem o pecado para satisfazer o seu instinto.

Complemento da Coleção de Palestras  
251  
18 de agosto de 1949



Caligrafia de Meishu-Sama  
Bi no Sekai  
(Mundo do Belo)

## ESPECIAL CERIMÔNIA DE CHÁ

A **cerimônia do chá** japonesa (**chanoyu** 茶の湯, lit. “água quente [para] chá”; também chamada *chadō* ou *sadō*, 茶道, “o caminho do chá”) é uma atividade tradicional com influências do Taoísmo e Zen Budismo, na qual chá verde em pó (*matcha*, 抹茶) é preparado cerimonialmente e servido aos convidados. O *matcha* é feito da planta chamada chá, *Camellia sinensis*.

O espírito da cerimônia do chá consiste em buscar a beleza, amar a simplicidade e aceitar a escassez. Na cerimônia do chá, dá-se a união do apreciador com o Universo.

Seu início foi na segunda metade do século XV e ela foi aperfeiçoada um século mais tarde por Sen-no-Rikkyu. Ela não é centrada apenas no fato de se tomar o chá, mas também na apreciação dos utensílios, que são objetos de grande valor artístico. Por exemplo: a chaleira feita de metal, o *tyasen* (batedor de chá) e *tyashaku* (colher para tirar o chá) feitos a partir do bambu e o *tyawan* (tigela para beber o chá) feito de barro. A tigela é especialmente feita pelo artesão que escolhe o lado de maior beleza artística para ser a sua “frente”.

A cerimônia do chá também inclui a apreciação de elementos como:

1) **Tyabana** — É a ikebana para a cerimônia do chá, onde se valoriza a beleza de uma única flor como se ela estivesse na natureza. Evidencia-se desde o desabrochar, seu crescimento exposto ao sol e à chuva até chegar ao ápice da sua beleza, assim como nós,

os seres humanos, criação única de Deus.

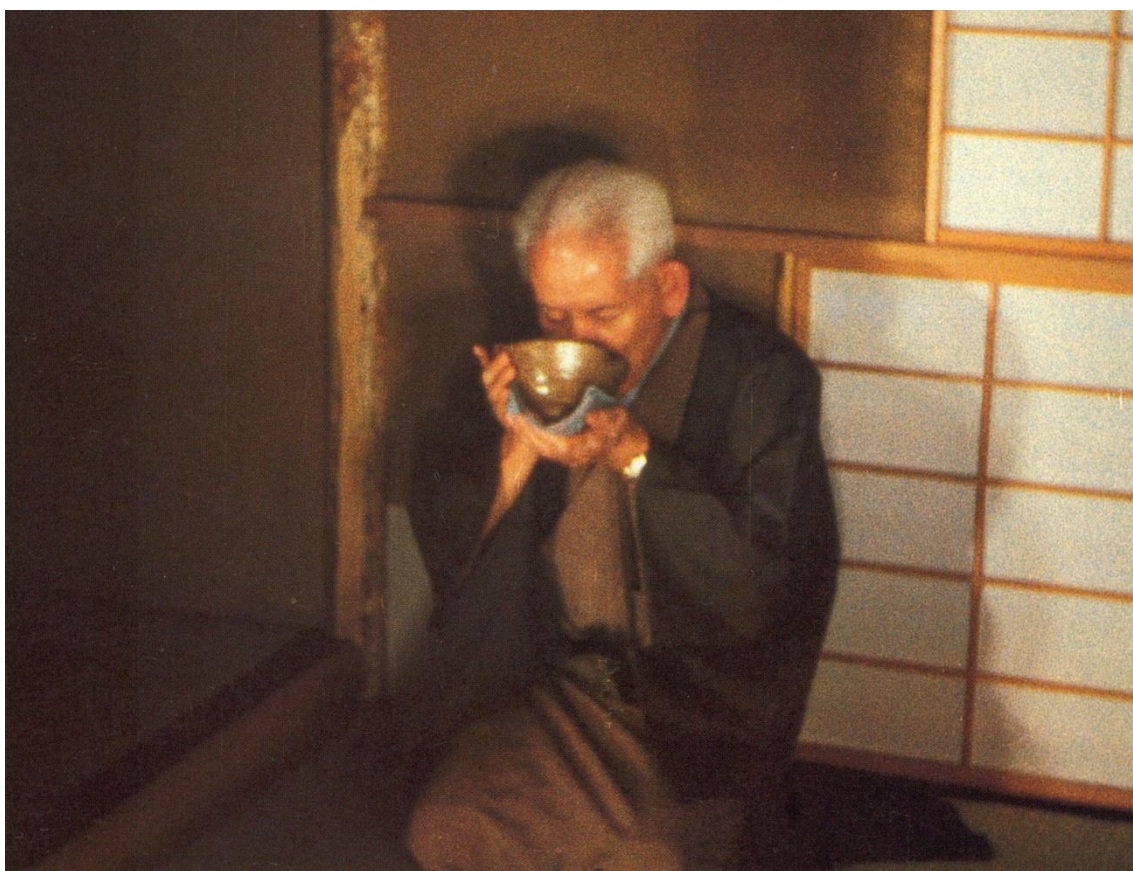
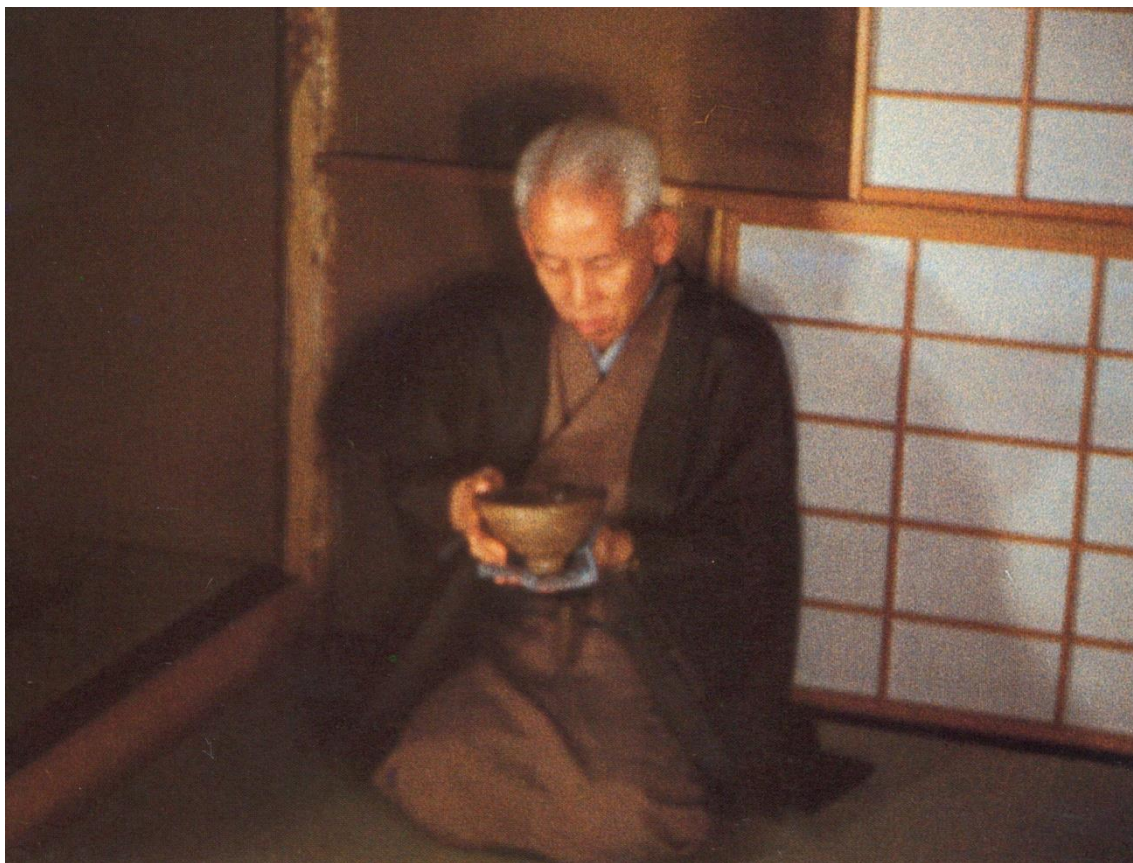
2) **Kakemono** — É a caligrafia ou pintura exposta que traz uma profunda mensagem do anfitrião ao convidado para que fique gravada em seu coração. Da mesma maneira, cada gesto do anfitrião possui um significado, uma utilidade, sem que haja o menor desperdício de gestos.

O Mestre Jinsai era um grande apreciador da Arte do Chá. Quando recebia as pessoas no Sanguetsu-an (Casa de Chá Montanha e Lua), em Hakone, preparava pessoalmente a sala, escolhendo as caligrafias a serem expostas, vivificando as flores e recebendo os convidados com grande prazer.

A arte da cerimônia do chá contribui para a elevação espiritual das pessoas de todo o mundo. Isto porque ela é uma arte de caráter global que, além da beleza dos elementos artísticos, engloba também a beleza da natureza e a beleza de cunho religioso. Esta arte é o caminho mais curto para se alcançar uma vida baseada na trilogia Verdade, Bem e Belo, fundamental para a criação do Paraíso Terrestre.

### **Relação entre a Cerimônia do Chá e o Zen Budismo**

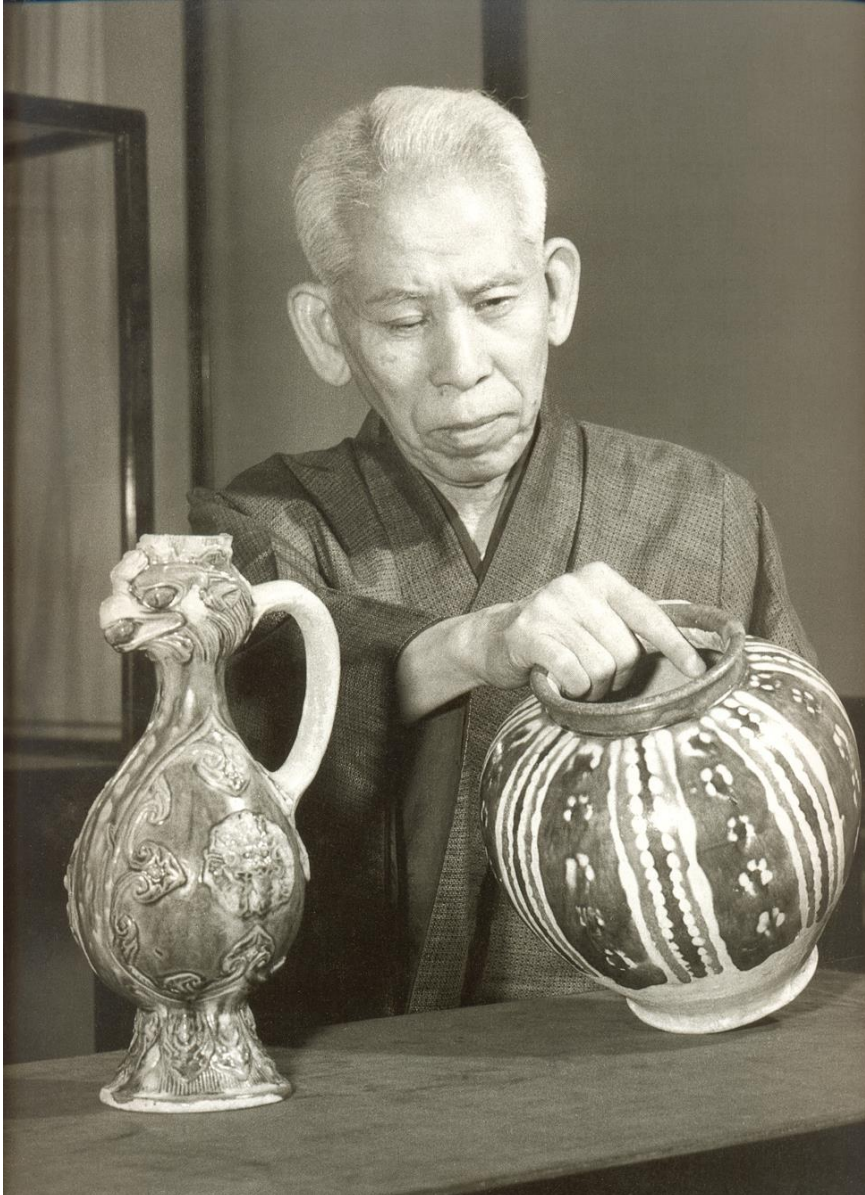
O estado mental da meditação Zen e o da cerimônia do chá assemelham-se. O que no Zen é contemplação e meditação, no chá é concentração e disciplina.



O Mestre Jinsai apreciando o chá

## IMAGENS DO MESTRE JINSAI

**MEISHU-SAMA, EM 13 DE JUNHO DE 1952, PREPARANDO AS PEÇAS QUE SERIAM EXPOSTAS NA INAUGURAÇÃO DO MUSEU**



O Museu de Arte de Hakone foi concluído no dia 10 de junho de 1952 e, no dia 11, teve início a disposição das obras que seriam expostas. Nessa época, o Mestre passava o dia todo no museu, coordenando os trabalhos. Preparava tudo nos mínimos detalhes, contando com a ajuda de vários comerciantes de arte.

Por fim, tiveram início as cerimônias comemorativas da inauguração do Museu de Arte e do Protótipo do Paraíso Terrestre de Hakone, em 15 de junho de 1952, com duração de 3 dias.

De 29 de junho ao dia 1º de julho, finalmente, o Museu foi aberto ao público, tendo, antes disso, sido aberto aos fiéis, pois sem eles não teria sido possível construí-lo.

## PROTÓTIPOS DO PARAÍSO TERRESTRE

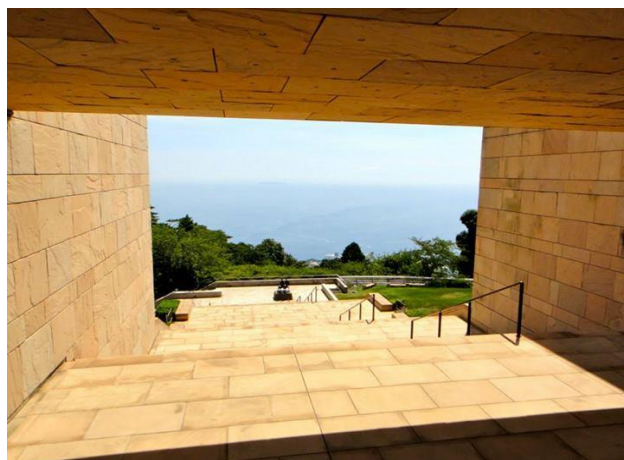
### MOA BIJUTSUKAN (美術館) - MUSEU DE BELAS-ARTES MOA

O Museu de Belas-Artes de Atami foi instalado em 1957, numa das dependências do Templo Messiânico, como congênere do Museu de Belas-Artes de Hakone. Ele foi construído num recanto da Terra Celestial denominado "Hôo-Dai" (Monte Fênix), e sua conclusão se deu em 1982, ano da comemoração do Centenário de Meishu-Sama. Na construção desse museu, se aproveitaram ao máximo as condições favoráveis, como as situações topográfica e ecológica das mais invejáveis, aliadas à moderna tecnologia, para que ele seja realmente um Palácio do Belo.

As obras artísticas que formam o acervo do Museu são propriedades da Igreja e foram colecionadas por Meishu-Sama na sua quase totalidade.

Entre elas, se incluem pinturas, caligrafias, esculturas, cerâmicas, artes búdicas etc., do Japão e da China.

Além disso, o Museu de Belas-Artes de Atami é o projeto do Mestre para difundir a arte japonesa para o exterior. "Pessoas do mundo todo visitarão este Museu", dizia Ele.



## A BELEZA DAS 4 ESTAÇÕES

### A PRIMAVERA NO MUSEU MOA, EM ATAMI

Uma visita ao Museu MOA não consiste apenas em apreciar a arte, mas é também uma chance de apreciar o magnífico cenário que envolve o museu.

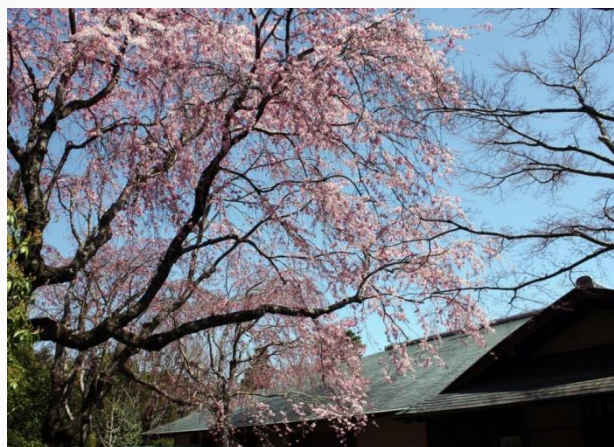
Todo ano por volta do começo de abril, as cerejeiras *someiyoshino* da Praça Moore florescem e pode-se aproveitar a requintada vista da Baía de Sagami acima das cerejeiras em plena floração.

As cerejeiras choradeiras “*shidarezakura*” no gramado verde do museu estão no seu apogeu em meados de abril.

Aproximadamente no final de abril as

azáleias do Zuiun-kyo começam a florescer. Em cerca de 3.000 m<sup>2</sup> de encostas arredondadas, um belo mosaico de 3.600 flores de 40 variedades diferentes de azáleas brotam em grandes profusões de vermelho, branco e rosa. Nos jardins, a flor branca da variedade selvagem de cerejeira Oshima-sakura também floresce. No final de abril, os bambus do bosque também deixam seus brotos sair.

Nos dias bons, não há nada como dar um passeio e apreciar os sons suaves do vento que agitam os bambus. Depois de uma caminhada, que tal relaxar no gazebo “Azumaya”?





## OBRAS DE ARTE

### DESENHO DE AVE E FLORES



Desenho de Ave e Flores, por Ch'ien Hsüan

Dinastia Yüan (1279 – 1368) – China

Dim. 25,7 x 25,7 cm

Duas tendências são observadas no estilo técnico dos desenhos com temas de flores e pássaros, da dinastia Yüan, China. Uma procura enfatizar o efeito da farta coloração através do pouco delineamento; outra salienta linhas fortes, com ligeira coloração.

Na presente obra, uma andorinha visando uma abelha, o autor usou tonalidade suave de cores leves e o rigor dos traços fortes para a ameixeira e as folhas de bambu. O trabalho expressa a tensão rápida do pássaro prestes a levantar voo.

O estilo nobre e aprimorado mostra ser uma criação de Ch'ien Hsüan.

## MEMÓRIAS SOBRE O MESTRE JINSAI

### AS GRAVURAS DE SHINSEN-KYO

Meishu-Sama dirigiu algumas palavras de elogios ao pintor Hiroshi Yoshida, por ocasião da Cerimônia de Outono que se celebrou no Nikko-den, no ano de 1953. As gravuras do dito artista estavam sendo exibidas como parte de uma exposição sobre a cultura japonesa no Teatro Galpão do Brasil. Eu me alegrei com essas palavras de Meishu-Sama, posto que eu era encarregado de ministrar o Johrei diariamente ao pintor; fiz isto desde o outono de 1949 até abril de 1950, quando ele faleceu.

Quando os seus filhos Tooshi (que foi juiz no concurso de pintura infantil nas

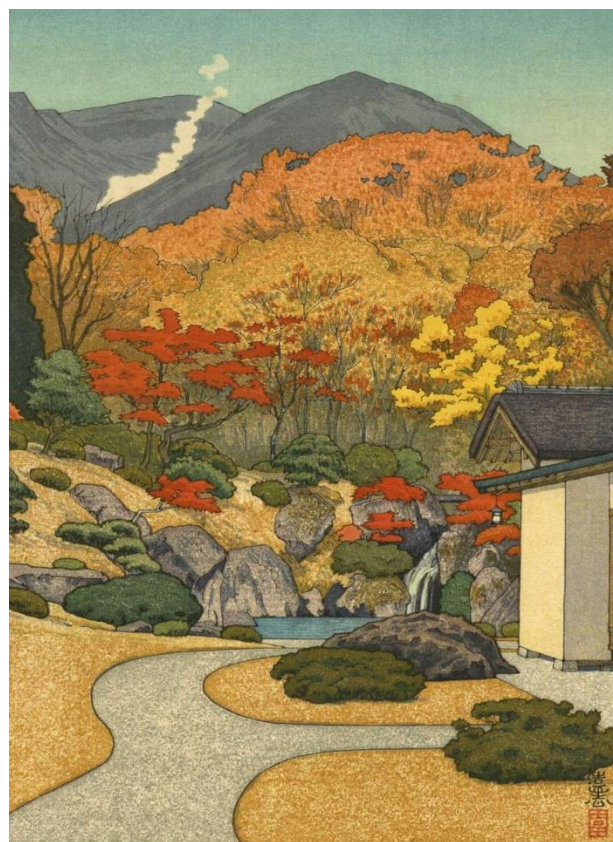
regiões de Meguro-ku e Shinagawa-ku) e Hodaka mostraram o desejo de realizar umas gravuras do jardim de Shinsen-kyo, Meishu-Sama deu esta resposta: *“Existem muitos artistas que desejam pintar o jardim de Shinsen-kyo, mas permito aos Srs. Yoshida porque são membros da nossa Instituição”*. Isto me produziu uma grande alegria.

Os irmãos Tooshi e Hodaka Yoshida realizaram, cada um deles, duas gravuras do jardim.

Keishi Nakamikado – Conselheiro

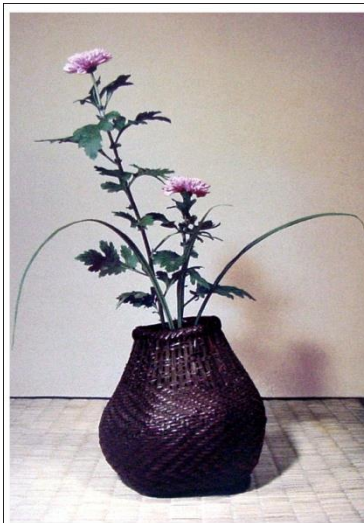


Hodaka Yoshida  
Sangetsu-An e Museu de Hakone  
1940



Toshi Yoshida  
Jardins do Nikko-den nos Jardins do Museu de  
Hakone  
1954

## IKEBANAS DO MESTRE JINSAI



## POEMAS DO MESTRE JINSAI

### COLETÂNEA DE POEMAS YAMA-TO-MIZU (MONTE E ÁGUA)

#### Jitsugetsu – Sol e Lua

5 de junho de 1931

(tradução: Paulo Roberto Gusmão Ikehara)

Hi no Hikari  
Tsuki no megumi ni sukuoku to  
Tamikusa nobiru toki zo mataruru

Fico aguardando a hora do povo  
progredir vigorosamente  
através da luz do Sol e as bênçãos da  
Lua.

## NOSSOS CANAIS DE INFORMAÇÃO

Se você quiser entrar em contato com a gente, já sabe! Procure um dos canais de informação abaixo:



[jinsai@jinsai.org](mailto:jinsai@jinsai.org)

#### Nosso perfil:

<http://www.facebook.com/profile.php?id=100002149361436>

#### Nossa página:

<https://www.facebook.com/MeishuSamaOficialBr>



#### Página sobre os Protótipos do Paraíso Terrestre:

<https://www.facebook.com/prototipodoparaíso?ref=hl>

#### Grupo de Pesquisas sobre Meishu-Sama:

<https://www.facebook.com/groups/129966297210785/>

## SETEMBRO 2019

**“Sagradamente esta terra do sol nascente  
é o país da beleza, governado por Deus”  
(18 de junho de 1952)**



Vista da Baía de Sagami, no Zuiun-kyo, o Protótipo do Paraíso Terrestre de Atami

D	S	T	Q	Q	S	S
<b>1</b>	<b>2</b>	<b>3</b>	<b>4</b>	<b>5</b>	<b>6</b>	<b>7</b>
<b>8</b>	<b>9</b>	<b>10</b>	<b>11</b>	<b>12</b>	<b>13</b>	<b>14</b>
<b>15</b>	<b>16</b>	<b>17</b>	<b>18</b>	<b>19</b>	<b>20</b>	<b>21</b>
<b>22</b>	<b>23</b>	<b>24</b>	<b>25</b>	<b>26</b>	<b>27</b>	<b>28</b>
<b>29</b>	<b>30</b>					