

INFORMATIVO



JINSAI

Construindo a Nova Civilização

Ano 2 – Nº 13 – Janeiro / 2020

jinsai.org/pt-BR/pagina-inicial/informativo



EDITORIAL

Feliz Ano Novo!

Finalmente entramos no ano de 2020. Para as pessoas normais, pode ser um ano como qualquer outro, mas para nós, seguidores da Providência Divina do Mestre Jinsai, é um ano muito especial. Afinal de contas, 2020 = 4, ou seja, significa expansão. Mesmo se consideramos a nossa nova contagem, é o ano 67 d.P.T (depois de Paraíso Terrestre), sendo que $6 + 7 = 13$ e $1 + 3 = 4$.

Além do mais, janeiro é o mês de aniversário do Informativo Jinsai! E para comemoramos o nosso primeiro aniversário, trazemos uma edição muito especial, com um novo lay-out, muito mais belo e paradisíaco, e muitas novidades!

Começaremos com uma retrospectiva de todas as doze capas dos

Informativos de 2019. Qual delas você mais gostou?

E ainda, o Ensino do Mestre Jinsai dos cumprimentos do Ano Novo, além da obra de arte do mês, a Ikebana do Mestre Jinsai (a partir desta edição, mostraremos apenas uma, em tamanho grande, para melhor apreciação), e muito mais!

Participe você também do nosso Informativo com sugestões, comentários, fotos, etc! Envie um e-mail para informativo@jinsai.org ou através de nosso site: www.jinsai.org/pt-BR/pagina-inicial/informativo

Esperamos que você fique mais um ano inteiro com a gente e participe da construção da Nova Civilização, o Paraíso Terrestre proposta pelo Mestre Jinsai!



informativo@jinsai.org



Perfil: /jinsai.meishu

Página sobre Meishu-Sama: /MeishuSamaOficialBr

Página sobre os Protótipos: /prototipodoparaíso/

Grupo de pesquisa: /pesquisassobremeishusama



/jinsai369

NOSSA CAPA

**KOKE-NIWA, O JARDIM DOS MUSGOS, NO SHINSEN-KYO,
O PROTÓTIPO DO PARAÍSO TERRESTRE DE HAKONE**

Informativo Jinsai é uma publicação mensal, virtual e gratuita da Equipe Jinsai que visa a ser um pequeno protótipo do jornal da Nova Civilização. Ninguém está autorizado a vender cópias, virtuais ou impressas, do nosso Informativo. Para visualizar e baixar esta edição e edições anteriores, acesse:

www.jinsai.org/pt-BR/pagina-inicial/informativo

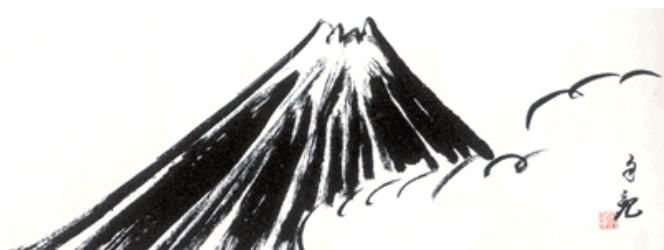
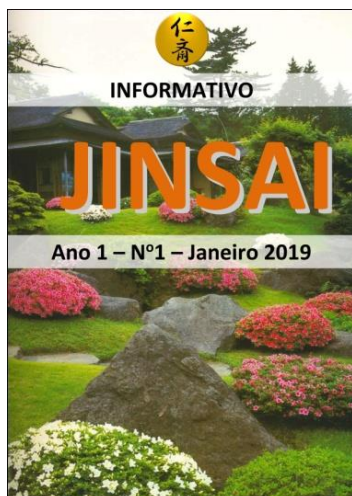
Diagramação, redação e edição final: Equipe Jinsai

Copyright © 2020. Todos os direitos reservados para a humanidade.

Porque nós não registramos a Obra Divina!

CAPAS DE 2019

O Informativo Jinsai está completando o seu primeiro aniversário! Por isso, vamos recapitular todas as capas das edições de 2019. Qual você mais gostou? Envie um e-mail para informativo@jinsai.org e compartilhe com a gente!



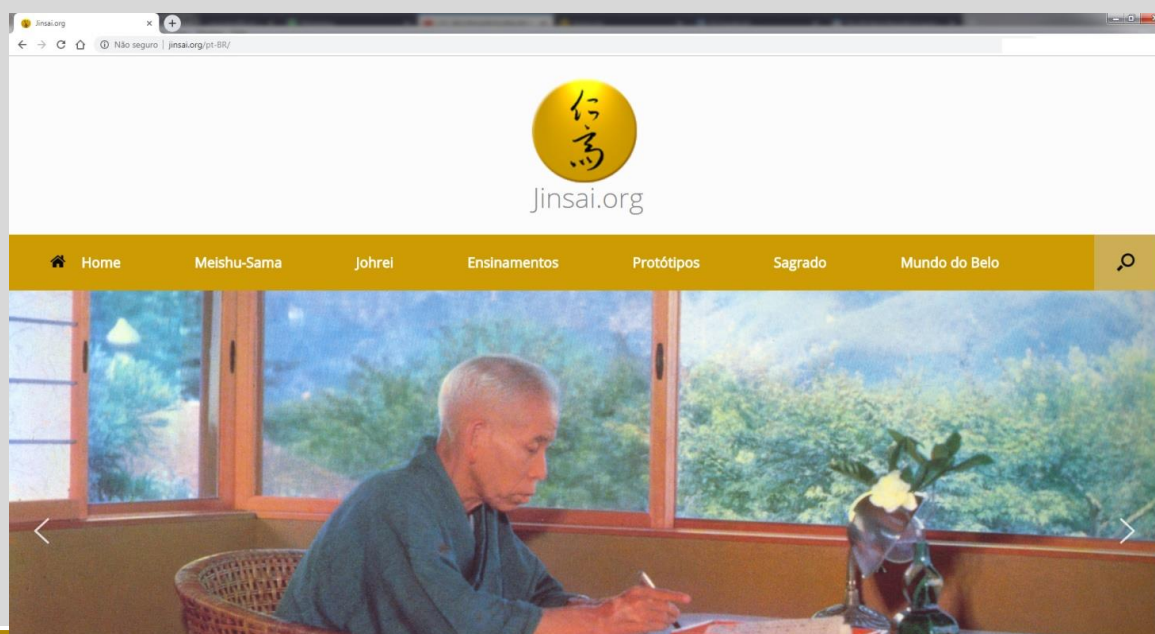
ENSINAMENTOS DO MESTRE JINSAI - CUMPRIMENTOS DE ANO NOVO	5
ENSINAMENTOS DO MESTRE JINSAI - SHIRANUI E MIRAGEM	6
IMAGEM DO MESTRE JINSAI - CULTO DE OUTONO	8
PROTÓTIPO DO PARAÍSO TERRESTRE KOKE-NIWA – O JARDIM DOS MUSGOS	9
A BELEZA DAS 4 ESTAÇÕES UM INVERNO SUAVE E OS PRIMEIROS SINAIS DA PRIMAVERA	10
CINEMATECA - FILMES ASSISTIDOS PELO MESTRE JINSAI: THE HURRICANE	11
OBRA DE ARTE - DESENHO DE NEVE, LUA E FLOR	12
IKEBANA DO MESTRE JINSAI	13
CALIGRAFIA - ISHIN KANZAN – A FÉ MOVE MONTANHAS	14
CALENDÁRIO DO MÊS - JANEIRO DE 2020	15
CALENDÁRIO ANUAL 2020	16

Acesse nosso site!

jinsai.org/pt-BR

Vida e Obra do Mestre Jinsai (Meishu-Sama)

Explicações sobre Meishu-Sama, Johrei, Ensinaamentos, imagens, vídeos e muito mais!



CUMPRIMENTOS DE ANO NOVO

Em se tratando de cumprimentos de Ano Novo, costuma-se escrever sempre coisas convencionais, razão pela qual não andava, há algum tempo, muito entusiasmado. Este ano, porém, diversamente dos demais, sinto muito ânimo, e a pena me avança célere. Como é do conhecimento geral, hoje, passados três anos "após a queda das flores vem a frutificação" desta Igreja, os frutos parecem estar bem desenvolvidos. Digo o porquê. O Templo Messiânico, soberano do Paraíso Terrestre de Atami, edificado sobre o Seisei-Dai, será finalmente concluído neste outono. Ao mesmo tempo, o Suisho-Den (Palácio de Cristal), erigido em cima do mirante, também deverá ficar pronto ainda neste ano. De outro lado, com o intervalo de um ano, prevê-se para o vindouro o término do Museu de Belas-Artes, estando, pois, bem próxima a conclusão do Paraíso Terrestre de Atami.

Será o bastante, todavia, apenas que o Templo Messiânico e o Palácio de Cristal fiquem prontos, para que a sua visão magnificente deixe todos os que os virem com os olhos arregalados, porque ambos constituem prédios num estilo inteiramente inédito, tanto no Japão quanto no exterior; não só o jardim, com as suas árvores verdejantes e flores multicoloridas que os circunda, constituindo um adereço esplendoroso e paradisíaco, como também o excelente panorama que daí se avista, a partir da longínqua Ilha de Izu, passando pela

Península de Miura até a de Boso, tudo isso cria uma grande terra da arte, única no mundo e merecedora do nome de Paraíso Terrestre. Na alvorada da sua constituição, deveremos considerá-lo, sem exagero, não um local famoso do Japão, mas do mundo. Tal julgamento pode ser comprovado pelo comentário, nesse sentido, que certo jornalista norte-americano, aqui em visita, dias atrás, teceu juntamente com palavras de louvor.

Outrossim, o Museu de Belas-Artes de Atami, tanto por suas dimensões como instalações, supera o de Hakone em todos os aspectos e contribui para dar maior brilho ao conjunto. Pode-se contar desde já com o fato de que, em breve, será assunto internacional. Acrescento ainda que, este ano, a expansão da Igreja no Havaí e nos Estados Unidos será formidável. É indiscutível que, também no território japonês, a Medicina Espiritual e a Agricultura Natural, polos destes Ensinamentos, atrairão gradativamente as atenções gerais, contando, num futuro próximo, com número crescente de simpatizantes no exterior. A programação divina, desta maneira, ingressa num estágio de progressivos sucessos, sendo desejável que os senhores fiéis, com semelhante disposição, avancem firmes.

Esta é, em síntese, minha aspiração para o corrente ano.

Jornal Eiko nº 241
1º de janeiro de 1954

SHIRANUI E MIRAGEM

Pergunta: Por favor, ensine-nos algo a respeito dos fenômenos Shiranui¹ em Kyushu² e miragens em Hokuiku³.

Meishu-Sama: No Shiranui, vê-se algo semelhante ao fogo. Teorias acadêmicas e religiosas são completamente distintas. Não é possível determinar qual é verdadeira ou falsa.

Dizem que, na época do Imperador Jinmu⁴, o registro da história do Japão e outros artigos literários foram jogados ao Mar de Shiranui⁵. Então, por se tratar de algo importante, um ryujin⁶ passou a

protegê-los. Assim sendo, trata-se do fogo expelido por um karyu⁷. O karyu tem apreço pela água. Portanto, estão sendo protegidas por um karyu. De tempos em tempos, esse fogo é visível.

Uma parte desses registros foi roubada e levada para Toyama, em Etchu⁸. Dizem que Takeutchi⁹ descende da Amatsu-kyo¹⁰. Na Era Meiji (1867-1912), os registros foram encontrados durante uma escavação, mas por se tratar de algo relacionado à família imperial, foram enterrados novamente. No entanto, um militar acabou escavando-os posteriormente.

São registros feitos em shindai-moji¹¹ e, conforme tradução feita

¹ **Shiranui:** Fenômeno óptico semelhante à miragem que ocorre em alto-mar devido à inversão térmica. Geralmente, o fenômeno é presenciado durante o verão japonês no Mar de Yatsushiro e no Mar de Ariake, ambos localizados na ilha de Kyushu.

² **Kyushu:** Terceira maior ilha do arquipélago japonês, localizada ao sul.

³ **Hokuiku:** Antigo nome de uma região geográfica localizada ao norte da principal ilha do arquipélago japonês, que equivale atualmente às províncias de Ishikawa, Fukui, Niigata e Toyama.

⁴ **Imperador Jinmu:** O Imperador Jinmu (711-585 a.C.) foi o primeiro imperador do Japão. Governou entre 660 até 585 a.C. e a linha de sucessão dos imperadores japoneses baseia-se nos descendentes de Jimmu.

⁵ **Mar de Shiranui:** Como também é conhecido o Mar de Yatsushiro, extensão marítima semifechada que separa a ilha de Kyushu das ilhas de Amakusa.

⁶ **Ryujin:** Termo que, em tradução livre, significa “divindade dragão”. Trata-se de uma divindade cultuada como padroeira das águas ou divindade dos mares. Também é considerada protetora de lagos, córregos, rios, mares e oceanos. Desempenha um

papel divino nas lendas japonesas por ser considerada a divindade que controla o movimento dos mares.

⁷ **Karyu:** Termo que em tradução livre significa “dragão do fogo”.

⁸ **Etchu:** Antiga província do Japão na região central da principal ilha do arquipélago japonês. Sua área abrange a atual província de Toyama.

⁹ **Takeutchi:** Trata-se de Oomaro Takeutchi, que se tornou famoso por ter divulgado textos polêmicos sobre o futuro da nação japonesa no início da Era Showa (1926-1989). O incidente passou a ser conhecido como Takeutchi Bunsho (Documentos Confidenciais de Takeuchi), mas posteriormente foi comprovada a falsidade dos textos que ele divulgou.

¹⁰ **Amatsu-kyo:** Nova religião japonesa que surgiu no início da era Showa (1926-1989). Em 1952, após a criação da Lei das Novas Religiões, passou a chamar-se Kouso Kodaijingu Amatsu-Kyo.

¹¹ **Shindai-moji:** O original em japonês pode ser traduzido como “Caracteres da Era das Divindades”. Trata-se dos ideogramas utilizados no Japão antes da

ENSINAMENTOS DO MESTRE JINSAI

por Katsutoki Sakai (1874-1940), pesquisador do shindai-moji, descobriu-se o registro de 72 gerações de imperadores que antecederam ao Imperador Jinmu. Dentre eles, encontra-se o Imperador Amaterasu, cuja esposa é Amaterasu Ookami, que, por sua vez, foi a única esposa desse imperador. O Imperador Amaterasu (Imperador Izunome) fugiu do Japão, foi para a Índia e tornou-se Kannon. Momotaro¹² era seu príncipe herdeiro. Também há passagens do Imperador Hikohohodemi¹³.

A estimativa de vida dessas divindades era extremamente longa. As que mais viveram tinham cerca de 500 a 600 anos de idade. Isso também pode significar a possibilidade do mesmo nome ter existido por duas ou três gerações. Também foram encontrados shindai-moji em Kuroishi¹⁴. Neles, há registro de uma outra versão dos dez mandamentos de Moisés. Além disso, foram achados antigos objetos sagrados, como uma lança de aproximadamente 150 cm. Um trecho do documento de Oomaro Takeuchi foi confiscado pelo

adesão do kanji (ideogramas adquiridos a partir dos caracteres chineses). Desde a Era Edo (1603-1868) estão sendo realizadas pesquisas para comprovar a veracidade dos registros escritos nesses caracteres.

¹² **Momotaro:** Popular herói do folclore japonês que, segundo a atual lenda (datada da Era Edo), veio à Terra dentro de um pêssego gigante e foi adotado por um casal de idosos. A lenda também conta que ele recebeu dos pais adotivos kibidango (bolinhos feitos de arroz) e partiu para a onigashima (ilha dos demônios) para derrotar os demônios acompanhado de um cachorro, um macaco e um faisão.

¹³ **Imperador Hikohohodemi:** Personagem mencionado na mitologia japonesa.

¹⁴ **Kuroishi:** Cidade localizada na província de Aomori, que fica ao extremo norte da ilha principal do arquipélago japonês.

Ministério da Justiça. Contudo, ele solicitou a Onisaburo Deguchi (1871-1948), que entregou para Tsurudono¹⁵, parente da esposa do imperador¹⁶, na intenção de guardá-los no Departamento da Família Imperial. Entretanto, o pedido foi negado, pois, se tal documento fosse o original, os anteriores perderiam a credibilidade. Por esse motivo, o julgamento de Takeuchi estendeu-se por longos anos.

Pelos registros de Takeuchi, muitos tiveram vida longa. O que mais viveu chegou aos 334 anos e, hoje em dia, quem mais viveu chegou aos 180 anos. Também dizia que, atualmente, o ser humano mais velho era um homem que vivia na Bulgária e tinha 156 anos e que existia uma mulher com 120 anos de idade.

Sem a toxina dos fármacos e caso a alimentação após certa idade for feita à base de verduras, é possível chegar aos 120 anos de idade.

É possível ver o Castelo Ryugo¹⁷, edificado na península coreana, por meio de miragens. Isto porque o vapor d'água projeta as paredes do castelo.

Sem data

Traduzido pela Equipe Jinsai

¹⁵ **Tsurudono:** Trata-se de Tchikako Tsurudono, que foi membro da Oomoto.

¹⁶ **Esposa do imperador:** Imperatriz Shoken (1849-1914), esposa do Imperador Meiji (1852-1912).

¹⁷ **Castelo Ryugo:** Na mitologia japonesa, o Castelo Ryugo é descrito como o palácio submarino da divindade dos mares. Os aspectos desse castelo são retratados na lenda do folclore japonês sobre o pescador Urashima Taro.



**CULTO DE OUTONO. O MESTRE JINSAI
APARECE NO CENTRO, DE FRENTE.
COMPARECEU A ESSE CULTO UMA CARAVANA
DA FILIAL OMIYA**

Após a inauguração da nova sede da Dai Nippon Kannon Kai, em 10 de outubro de 1935, foram realizados os Cultos Mensais de novembro e dezembro e, no dia 11 de novembro, o Culto de Outono, passando-se a desenvolver entusiásticas atividades religiosas.

Em seu diário, o Mestre Jinsai escreveu:

“O primeiro Culto de Outono

Foi grandioso.

Participaram cerca

De trezentos fiéis.”

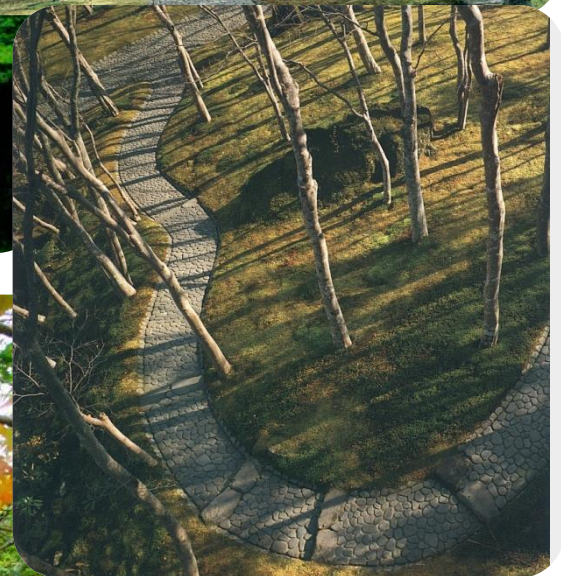
Por esse poema, registrado no diário do Mestre Jinsai, podemos constatar a grande atividade que então se desenvolvia.

PROTÓTIPOS DO PARAÍSO

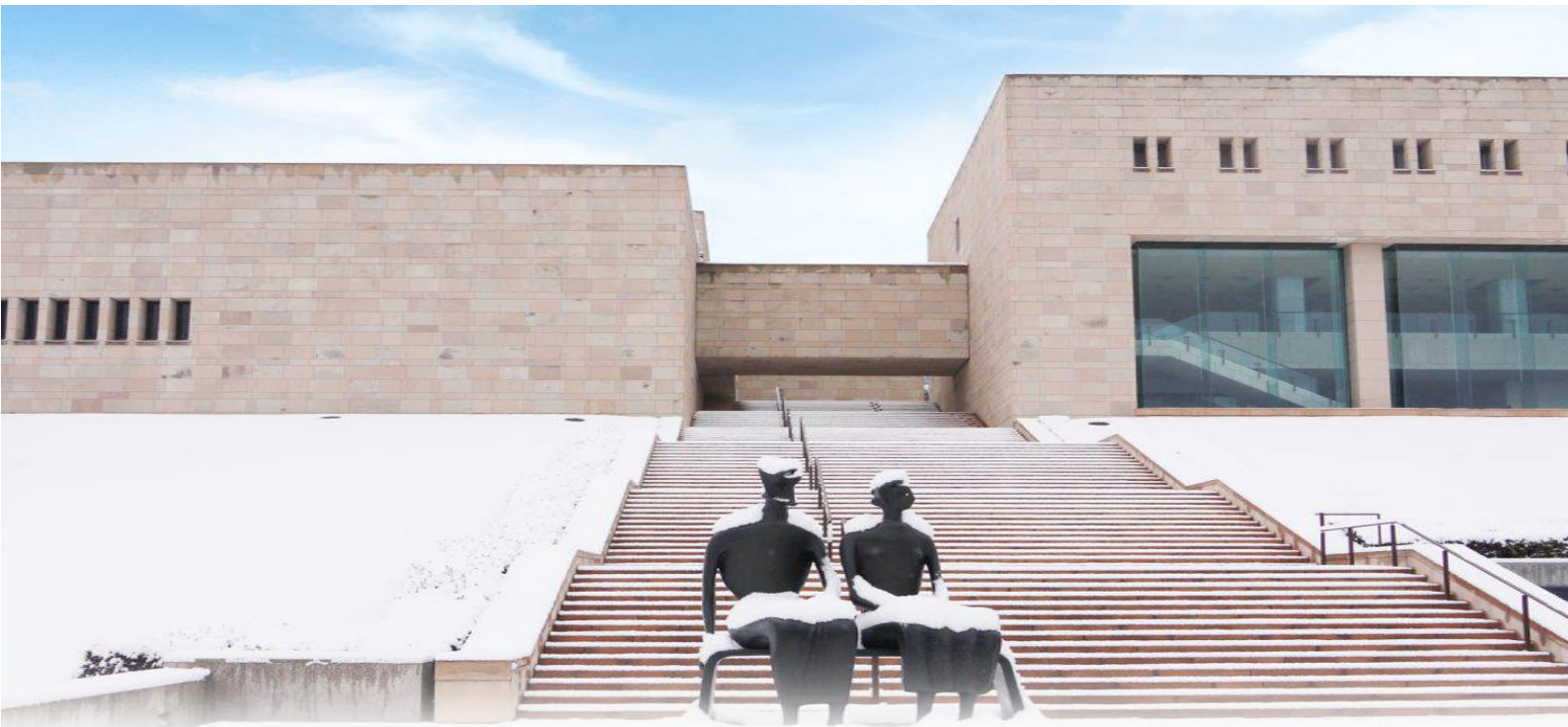
KOKE-NIWA (苔庭) – O JARDIM DOS MUSGOS

Assim que voltou de sua primeira viagem missionária à Região Kansai, o Mestre Jinsai apresentou o projeto do Jardim dos Musgos, para cuja construção se aterraria a depressão do terreno na parte leste da Casa de Cerimônia de Chá Monte e Lua, e pediu

a todos os fiéis que oferecessem musgos de diversas regiões. Assim, o terreno coberto de bambu kumazassa transformou-se por completo: em seu lugar, dando outro colorido raro à Terra Divina, surgiu um belo jardim de musgos, enriquecido pelo Estilo Rin-pa.



A BELEZA DAS 4 ESTACÕES



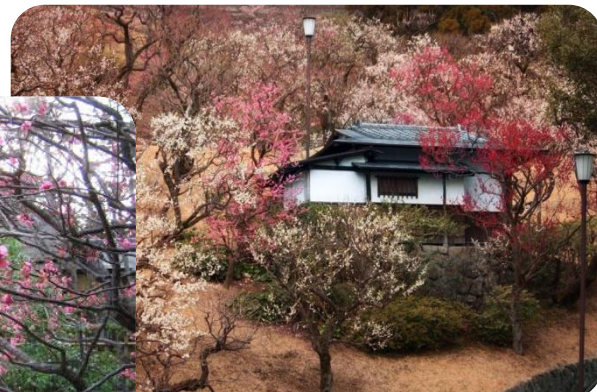
UM INVERNO SUAVE E OS PRIMEIROS SINAIS DA **PRIMAVERA**

A partir de janeiro, as ameixeiras de Atami estão começando a florescer, e já é possível sentir o início suave da primavera que se inicia. Em fevereiro, as cerca de 360 ameixeiras antigas de diferentes variedades do Zuiun-kyo florescem em vermelho e branco em uníssono.

Nos agradáveis dias de inverno, o ar torna-se cristalino, proporcionando longas vistas das

ilhas de Hatsushima e Izu-Oshima na Baía de Sagami, até as penínsulas de Miura e Boso no horizonte.

Mesmo no clima ameno de inverno de Atami, o terreno do museu, estando a uma altitude de 250 m, ocasionalmente fica sob a neve. A visão da neve na casa de chá e ramos de ameixeira transforma toda a cena em um paraíso de inverno.



FILMES ASSISTIDOS PELO MESTRE JINSAI HURRICANE (O FURACÃO)



Hoje vamos falar de um filme de 1937, "Hurricane" ("O furacão"). Nas palavras do Mestre Jinsai: "Dentre os filmes americanos, ainda hoje não consigo esquecer Hurricane, Chicago, A Grande Planície, etc."

Você já assistiu os filmes do Tarzan da década de 1930? Não? Se já, vai ver que o "Hurricane" tem muito a ver com eles... Vamos à história: o filme se passa nas ilhas do Pacífico Sul, mais precisamente na ilha de Manikoor, Polinésia, que é frequentemente assolada por tufões. É agora uma colônia francesa, cujo governador exerce uma autoridade a qual os nativos não estão acostumados. Porém, é crença deles que, quando a tirania atinge certo limite, os pássaros levantam voo deixando a ilha, e o mar se levanta de forma violenta. É nesse contexto que Terangi (John Hall) casa com Marama (Dorothy Lamour), mas, após arrumar uma briga no Taiti, ele é preso, e a cada tentativa de fuga sua pena aumenta mais ainda. Grande

parte do filme mostra as desesperadas tentativas de Terangi de voltar para casa e encontrar sua mulher, que tinha ficado grávida quando ele partiu (ele não sabia), e que deu à luz a sua filha. E o pior (ou melhor): ela é a filha do chefe...

Bem, esse roteiro todo é na verdade apenas um pretexto para o grande furacão que ocorre no final. Destaque para os efeitos especiais "de primeira" (digo, na época, né?) do diretor John Ford. Claro, hoje a gente assiste um filme desses e talvez ache até engraçado (não fosse o fato de ser um clássico), mas imagina o que era na época um filme destes no cinema. E foi como Meishu-Sama disse, inesquecível...

Título original: The Hurricane / **Título no Brasil:** O Furacão

País de origem: EUA

Gênero: Catástrofe / Ação / Romance

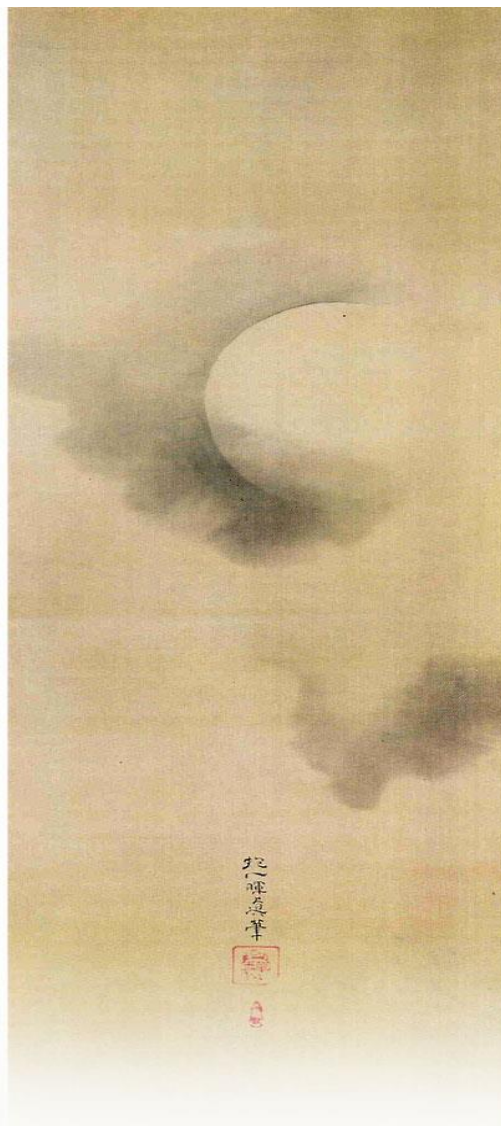
Ano de lançamento: 1937 / **Duração:** 103 min.

Elenco: John Hall, Dorothy Lamour, Al Kikume

Direção: John Ford

OBRAS DE ARTE

DESENHO DE NEVE, LUA E FLOR



Período Edo (1615 – 1867) - Japão

Dim.: 91,4 X 35,1 cm.

A neve, a lua e a flor são temas que representam de modo simples e resumido a sensibilidade japonesa sobre as estações do ano. A composição, formada com os três quadros justapostos, tendo o pinheiro coberto de neve na parte superior, expressa bem a ideia do autor pelo tema. Hoitsu (1761 – 1828), além de excelente pintor e poeta, foi também um estudioso da escola Rinpa (estilo da arte decorativa e plástica, representado por Sotatsu e Korin).

Este conjunto de quadros caracteriza-se pelo rigor na escolha das tintas que resulta em grande efeito de cores. É considerada uma das obras mais representativas de Sakai Hoitsu, que mostra a plenitude de seu estilo apesar de em idade sexagenária.

IKEBANA DO MESTRE JINSAI



Sala de Estar do Hekiun-so, Atami

Materiais: íris

Recipiente: vaso celadon

CALIGRAFIA DO MESTRE JINSAI

ISHIN KANZAN – A FÉ MOVE MONTANHAS



CALENDÁRIO DO MÊS

JANEIRO 2020



“Agora se ergue, sobre o cume da montanha de Hakone, o Palácio da Beleza insuperável.”
(Meishu-Sama, 11 de junho de 1952)



Shinsen-kyo, o Protótipo do Paraíso Terrestre de Hakone

日	月	火	水	木	金	土
D	S	T	Q	Q	S	S
			1	2	3	4
5	6	7	8	9	10	11
12	13	14	15	16	17	18
19	20	21	22	23	24	25
26	27	28	29	30	31	

01 – Ano Novo / Inauguração da Dai Nippon Kannon Kai (Grande Igreja Kannon do Japão)

CALENDÁRIO DO ANO

CALENDÁRIO 2020



JINSAI.ORG

(67 DEPOIS DE PARAÍSO TERRESTRE)

JANEIRO

D	S	T	Q	Q	S	S
			1	2	3	4
5	6	7	8	9	10	11
12	13	14	15	16	17	18
19	20	21	22	23	24	25
26	27	28	29	30	31	

FEVEREIRO

D	S	T	Q	Q	S	S
						1
2	3	4	5	6	7	8
9	10	11	12	13	14	15
16	17	18	19	20	21	22
23	24	25	26	27	28	29

MARÇO

D	S	T	Q	Q	S	S
1	2	3	4	5	6	7
8	9	10	11	12	13	14
15	16	17	18	19	20	21
22	23	24	25	26	27	28
29	30	31				

ABRIL

D	S	T	Q	Q	S	S
			1	2	3	4
5	6	7	8	9	10	11
12	13	14	15	16	17	18
19	20	21	22	23	24	25
26	27	28	29	30		

MAIO

D	S	T	Q	Q	S	S
					1	2
3	4	5	6	7	8	9
10	11	12	13	14	15	16
17	18	19	20	21	22	23
24	25	26	27	28	29	30
31						

JUNHO

D	S	T	Q	Q	S	S
	1	2	3	4	5	6
7	8	9	10	11	12	13
14	15	16	17	18	19	20
21	22	23	24	25	26	27
28	29	30				

JULHO

D	S	T	Q	Q	S	S
			1	2	3	4
5	6	7	8	9	10	11
12	13	14	15	16	17	18
19	20	21	22	23	24	25
26	27	28	29	30	31	

AGOSTO

D	S	T	Q	Q	S	S
						1
2	3	4	5	6	7	8
9	10	11	12	13	14	15
16	17	18	19	20	21	22
23	24	25	26	27	28	29
30	31					

SETEMBRO

D	S	T	Q	Q	S	S
		1	2	3	4	5
6	7	8	9	10	11	12
13	14	15	16	17	18	19
20	21	22	23	24	25	26
27	28	29	30			

OUTUBRO

D	S	T	Q	Q	S	S
			1	2	3	
4	5	6	7	8	9	10
11	12	13	14	15	16	17
18	19	20	21	22	23	24
25	26	27	28	29	30	31

NOVEMBRO

D	S	T	Q	Q	S	S
1	2	3	4	5	6	7
8	9	10	11	12	13	14
15	16	17	18	19	20	21
22	23	24	25	26	27	28
29	30					

DEZEMBRO

D	S	T	Q	Q	S	S
		1	2	3	4	5
6	7	8	9	10	11	12
13	14	15	16	17	18	19
20	21	22	23	24	25	26
27	28	29	30	31		