

INFORMATIVO



JINSAI

Construindo a Nova Civilização

Ano 2 – Nº 14 – Fevereiro / 2020

jinsai.org/pt-BR/pagina-inicial/informativo



Chegamos ao mês de fevereiro!




É um mês de muitas datas importantíssimas para nós, seguidores do Mestre Jinsai! Começando pelo dia 03 de fevereiro, o dia do Setsubun, no qual o Deus Kunitokotati-no-Mikoto foi exilado na direção do Nordeste. Após isso, o Risshun, dia 04 de fevereiro, início da primavera no antigo calendário nipônico! É o dia do florescer de todas as coisas e do recebimento de novas missões!

E ainda, o dia 10 de fevereiro, dia do Goshoten de Meishu-Sama, ou seja, a passagem Dele para o Mundo Divino, assumindo o verdadeiro trono do Messias! Por isso, é uma data

importantíssima, a qual deve ser comemorada por todos nós.

Lembrando que, três dias antes desse acontecimento, tivemos outro fato muito importante: foi entregue, nas mãos de Meishu-Sama, o famoso Pote de Chá com Desenho de Glicínias, obra-prima máxima de Nonomura Ninsei.

Que tal, então, se preparar para todas essas datas, com nosso Informativo Jinsai de fevereiro? Participe você também do nosso Informativo com sugestões, comentários, fotos, etc! Envie um e-mail para informativo@jinsai.org ou através de nosso site: www.jinsai.org/pt-BR/pagina-inicial/informativo

	informativo@jinsai.org
	Perfil: /jinsai.meishu Página sobre Meishu-Sama: /MeishuSamaOficialBr Página sobre os Protótipos: /prototipodoparaiso/ Grupo de pesquisa: /pesquisassobremeishusama
	/jinsai369

NOSSA CAPA

FLORAÇÃO DAS CEREJEIRAS EM FRENTE AO MESHIIYA KAIKAN, O TEMPLO MESSIÂNICO, NO ZUIUN-KYO, O PROTÓTIPO DO PARAÍSO TERRESTRE DE ATAMI

Informativo Jinsai é uma publicação mensal, virtual e gratuita da Equipe Jinsai que visa a ser um pequeno protótipo do jornal da Nova Civilização. Ninguém está autorizado a vender cópias, virtuais ou impressas, do nosso Informativo.

Para visualizar e baixar esta edição e edições anteriores, acesse:

www.jinsai.org/pt-BR/pagina-inicial/informativo

Diagramação, redação e edição final: Equipe Jinsai

Copyright © 2020 (67 d.P.T.). Todos os direitos reservados para a humanidade.

Porque nós não registramos a Obra Divina!

ÍNDICE

ENSINAMENTOS DO MESTRE JINSAI	4
- PALESTRA SOBRE O APRISIONAMENTO DO DEUS KUNITOKOTACHI-NO-MIKOTO	
ENSINAMENTOS DO MESTRE JINSAI	5
- KUNITOKOTACHI-NO-MIKOTO, AME NO WAKAHIKO-NO-MIKOTO E BANKO SHIN-NO	
- A OPINIÃO PÚBLICA VOLTOU-SE CONTRA DEUS	
ENSINAMENTOS DO MESTRE JINSAI	6
- AMANOJYAKU DOMINOU O MUNDO E CORROMPEU OS SENTIMENTOS HUMANOS	
GOSHOTEN DE MEISHU-SAMA	7
IMAGEM DO MESTRE JINSAI	9
- O CULTO DO INÍCIO DA PRIMAVERA EM 04 DE FEVEREIRO DE 1955, ONDE SE DEU O ÚLTIMO ENCONTRO DO MESTRE JINSAI COM SEUS DISCÍPULOS	
DIVINDADES	10
- O DEUS KUNITOKOTATI-NO-MIKOTO	
ESPECIAL RISSHUN	11
- SIGNIFICADO DO DIA 4 DE FEVEREIRO	
ESPECIAL RISSHUN	12
- FATOS IMPORTANTES PARA A OBRA DIVINA OCORRIDOS NO DIA 04 DE FEVEREIRO	
PROTÓTIPOS DO PARAÍSO TERRESTRE	13
- AS FLORES DA PRIMAVERA	
OBRA DE ARTE	15
- A ENTREGA DO POTE DE CHÁ COM DESENHO DE GLICÍNIAS AO MESTRE JINSAI	
IKEBANA DO MESTRE JINSAI	16
CALIGRAFIA DO MESTRE JINSAI	17
- JIYU-MUGUE - LIVRE E DESIMPEDIDO	
CALIGRAFIA DO MESTRE JINSAI	18
- TSUKI, YUKI, HANA – LUA, NEVE E FLOR	
CALENDÁRIO DO MÊS	19
- FEVEREIRO DE 2020	

PALESTRA SOBRE O APRISIONAMENTO DO DEUS KUNITOKOTACHI-NO-MIKOTO

Há muito tempo atrás, houve uma era dos deuses. Não se trata de algo vago, e sim de uma época em que aqui viviam seres humanos que adquiriram status divino, isto é, algo como a Era do Dia anterior. Naquele tempo, quem governava o mundo era um Deus chamado Kunitokotachi-no-Mikoto – um Deus muito rigoroso e justo. Por ter uma política de não permitir coisas erradas, um grande número de deuses – oito milhões de deuses –, assim como a opinião pública, já não conseguiam suportar (1) tamanha vigilância. Por isso, acharam melhor aprisioná-Lo. Assim, após fazer um movimento pela sua retirada do poder e pelo Seu aprisionamento, Ele foi confinado em determinado lugar na direção nordeste. Além disso, para que Ele nunca mais viesse a público, espalharam soja torrada pelo chão e disseram: “Quando esta soja torrada florescer, você poderá sair”. Naturalmente, como soja torrada jamais irá brotar, aprisionaram-No estabelecendo isso como condição. A partir daí, passaram a dizer que Ele era um deus muito mau. Isto está descrito no livro Ofudessaki, da religião Oomoto, da seguinte forma: “Aprisionaram-Me e chamaram-Me de deus amaldiçoado, deus maligno (5)”.

Palestra do dia 6 de fevereiro de 1954, publicada em Mioshie-shu nº31, de 15 de março de 1954
Traduzido por Alexandre Guedes dos Santos

(1) Não conseguia suportar (*yarikirenai*): expressão que significa não conseguir aguentar algo, ou não conseguir dar continuidade a algo.

(2) Vigilante (*yakamashii*): um adjetivo para definir pessoas que “reclamam pela mínima coisa”. Como consta no Ensinamento: “Kunitokotachi-no-Mikoto era um Deus que não permitia condutas erradas” – algo que, do ponto de vista de quem queria fazer algo errado, tornava esse Deus um “chato ranzinza e reclamação que não larga o meu pé”.

(3) Movimento de retirada (*haiseki undo*): um movimento (*undo*) criado pelos deuses para rejeitar e excluir do poder (*haiseki*) o Deus Kunitokotachi-no-Mikoto.

(4) Ofudessaki: livro sagrado da religião Oomoto em que a fundadora Nao Deguchi psicografou os Ensinamentos de Kunitokotachi-no-Mikoto.

(5) Deus maligno: No Japão, ainda hoje existe a tradição de, no dia 3 de fevereiro, jogar soja torrada pela janela de casa e dizer: “Demônio para fora, felicidade para dentro”, referindo-se, sem saber, ao banimento do Deus Kunitokotachi (o “demônio”, segundo o ditado) e à “felicidade” advinda de poder fazer coisas erradas sem ter um “deus chato” vigiando-o de perto.

ENSINAMENTOS DO MESTRE JINSAI

KUNITOKOTACHI-NO-MIKOTO, AME NO WAKAHIKO-NO-MIKOTO E BANKO SHIN-NO

Foi ordenada a Kunitokotachi-no-Mikoto a regência deste mundo. No início Ele reinou muito bem. Todavia, como era um Deus muito rigoroso, o povo sentiu-se pressionado e não conseguiu suportar. Quem se aproveitou dessa situação foi Ame no Wakahiko-no-Mikoto, filho de Banko Shin-no (1). Ele iniciou um movimento para retirar Kunitokotachi-no-Mikoto do poder, ao qual muitas pessoas aderiram. Em seguida, puseram Banko Shin-no à frente do poder, pois, como ele era um deus bom, sossegado e sem força, seria mais

cômodo que ele assumisse. Todavia, o poder de fato ficou nas mãos de Ame no Wakahiko-no-Mikoto, que passou a governar o mundo. Com isso Kunitokotachi foi banido. (...) Ele foi banido para o monte Ashibetsu em Hokkaido.

Terceira aula do Curso Kannon,
publicada no livro Curso Kannon
5 de agosto de 1935
Traduzido por Alexandre Guedes dos
Santos

(1) Banko-shi ou Banko Shin-no: Conhecido na mitologia chinesa como Pan Gu- o criador do mundo.

A OPINIÃO PÚBLICA VOLTOU-SE CONTRA DEUS

Pergunta: O pecado de ter aprisionado Deus é algo individual, ou é de toda a humanidade?

Meishu-Sama: Tem sentido amplo, pois Deus foi aprisionado por meio da opinião pública.

Palestra de 8 de junho de 1948,
publicado em Gokowaroku
Suplemento, sem data de publicação
Traduzido por Alexandre Guedes dos
Santos



ENSINAMENTOS DO MESTRE JINSAI

AMANOJYAKU DOMINOU O MUNDO E CORROMPEU OS SENTIMENTOS HUMANOS

Houve uma época em que o Deus Kunitokotachi-no-Mikoto governou o mundo. Contudo, era um Deus muito austero e não permitia coisas erradas – é possível saber isso lendo o Ofudessaki da religião Oomoto. Em função disso, os oito milhões de deuses diziam que não conseguiam mais aguentá-Lo e que, se não aprisionassem aquele deus ranzinza, não conseguiriam viver despreocupadamente. Então, acabaram por realmente aprisioná-Lo. O deus que o aprisionou foi Ame no Wakahiko. Chamam-no de Amanojyaku (pessoa que sente prazer em contrariar a opinião alheia), mas esse foi um nome colocado pelas gerações posteriores devido a Ame no Wakahiko não ser uma pessoa dócil e ter um tipo de personalidade que a todo momento tenta impor sua opinião, mesmo

sem ter razão. (...) É o chamado ketsumagari (1), que distorce tudo o que os outros dizem. Uma vez que sua facção veio governando o mundo há muito tempo, os sentimentos humanos também vieram se distorcendo dessa maneira.

(1) Ketsumagari: é um conhecido regionalismo de Tóquio que literalmente significa "rabo torcido"; é utilizado para caracterizar pessoas que distorcem tudo o que os outros dizem com a finalidade de discordar. No Brasil, a expressão mais próxima seria "pessoa do contra", ou seja, uma pessoa que discorda de tudo.

Palestra do dia 4 de fevereiro de 1954, publicada em Mioshie-shu nº 31, de 15 de março de 1954



GOSHOTEN DE MEISHU-SAMA



No “Culto do Início da Primavera”, realizado no dia 4 de fevereiro de 1955, vestindo um “hoo” (vestimenta cerimonial utilizada pelos aristocratas) dourado, Meishu-Sama dirigiu-se até o centro do estrado do Templo Messiânico e proferiu vigorosas palavras, apesar de curtas. Ao ouvi-Lo, os fiéis ali reunidos acharam que Ele estaria restabelecido em breve. Mas, alguns dias depois, no dia 10 de fevereiro, Ele ascendeu ao Céu (“**Goshoten**” significa “Ascender aos Céus”).

Em 1952, dois anos antes, sendo entrevistado por um certo jornalista, Ele respondeu às perguntas:

– É apenas o Senhor que possui essa “Bola de Luz”?

– Certo.

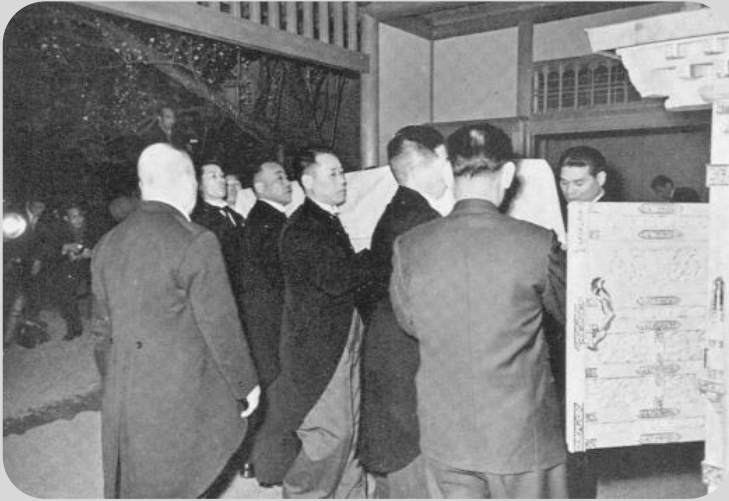
– Vamos supor, então, que, daqui a cem anos, o Senhor vá para o outro mundo. Ela (a “Bola de Luz”) desaparecerá?

– Não. Como emitirei a Luz do Mundo Espiritual, ela será idêntica. Ou melhor, será mais intensa, porque o corpo físico causa obstáculo.



GOSHOTEN DE MEISHU-SAMA

GOSHOTENSAI – FUNERAL DE MEISHU-SAMA



IMAGENS DO MESTRE JINSAI



O CULTO DO INÍCIO DA PRIMAVERA EM 04 DE FEVEREIRO DE 1955, ONDE SE DEU O ÚLTIMO ENCONTRO DO MESTRE JINSAI COM SEUS DISCÍPULOS

A partir de 1954, Meishu-Sama começou a entrar em purificação. Nessa época, os jornais começaram a publicar notícias e especulações sobre Sua morte, os quais Ele desfez convocando os jornais e dando algumas entrevistas.

Certo dia desse período, Ele acordou repentinamente, assustado e soluçando. Quando Lhe perguntaram se estava passando mal, Ele respondeu: “Não, não estou. É que acabei de ver a situação do fim do mundo. É bem pior do que eu imaginava e por isso me sinto muito triste.”

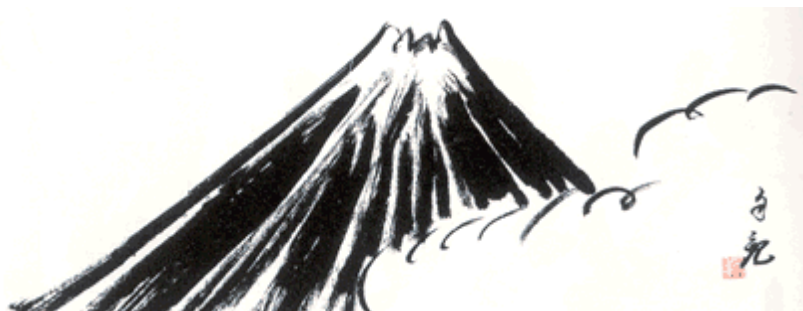
Na ocasião do Culto, os 7 mil fiéis que lotavam o Templo Messiânico encheram seus corações de esperança, ansiando pela Sua melhora. Mas foi a última vez que O viram com vida, pois Ele faleceu no dia 10 de fevereiro.

O DEUS KUNITOKOTATI-NO-MIKOTO

Essa divindade é, em essência, a personificação de Ookunitokotati, o Deus Criador do Universo. Nasceu como ser humano, recebendo o nome de Kunitokotati-no-Mikoto.

Na comemoração do dia do Setsubun, realizada em 3 de fevereiro, vários templos xintoístas e budistas jogam feijão torrado, clamando que a fortuna fique dentro e o demônio fora. O objetivo desse ritual é evitar os infortúnios provocados pelos espíritos malignos. Entretanto, de acordo com Meishu-Sama, tal pensamento está incorreto. A entidade considerada demônio é uma grandiosa e importantíssima divindade chamada Ushitora no Konjin Kunitokotati-no-Mikoto, também conhecida como Ushitora no Kami.

Kunitokotati é uma divindade extremamente justa e reta, não permitindo, por isso, erro algum. Há muitos anos, nasceu como ser humano. Após a morte, tornou-Se Enma Daio, o Grande Juiz dos mortos no Mundo Espiritual. Como visava à salvação de todos os espíritos, era muito rigoroso, eliminando-lhes as impurezas, tirando-os, dessa forma, do inferno. Por ser extremamente justo e correto, sempre causou pavor a quem Dele se aproximava.



O SIGNIFICADO DO DIA 4 DE FEVEREIRO

O dia 4 de fevereiro é considerado o dia do Risshun (início da Primavera, no antigo calendário japonês), ou seja, é o dia em que o Mundo Espiritual floresce e novas missões são concedidas. O Mestre Jinsai nos explica melhor sobre esse dia:

“Dizem que hoje, justamente com o início da primavera (04 de fevereiro) é o dia 1º do antigo calendário (o calendário lunar). Fala-se em dia do início da primavera, e sempre acho que é cedo. Seja como for, o deste ano tem um grande significado. Ainda não posso anunciar o que é, mas, ontem e hoje, aconteceram coisas maravilhosas. Um dia, falarei, mas se trata do modelo de Deus.”

Mioshie-shu Nº 31 – 04 de fevereiro de 1954

Sobre a mudança de atuação para 3-6-9 (Miroku)

“Ontem aconteceu uma coisa muito interessante. No último Culto da Primavera eu havia dito que até então, tudo se desenvolvia baseado no Miroku de número 5-6-7, mas que a partir daquele momento, os números passariam a ser 3-6-9. E ontem exatamente 369 pessoas vieram participar do Culto. Como foi o primeiro culto depois que falei sobre os números 3-6-9, logo percebi o quanto Deus faz as coisas a Seu bel-prazer. Deus sempre mostra suas façanhas dessa maneira, para a gente aprender que "a força de Deus é tão poderosa que tudo o que Ele quiser fazer, Ele faz como se estivesse brincando".

Portanto, foi Deus que definiu que vocês poderiam vir hoje, quem virá amanhã e assim por diante.”

6 de fevereiro de 1954

FATOS IMPORTANTES PARA A OBRA DIVINA OCORRIDOS NO DIA 04 DE FEVEREIRO

- **1928** – Meishu-Sama entrega gratuitamente seus negócios ao gerente e passa a se dedicar exclusivamente à Obra Divina.
- **1935** – Publicação da Revista Koomyo (“Mundo de Luz”), como periódico da Dai Nippon Kannon Kai (Grande Igreja Kannon do Japão). Neste primeiro número foi publicada a foto espiritual de Senju Kannon atrás do Mestre Jinsai.
- **1944** – Encontro com Eiji Yoshikawa (autor do livro “Musashi”).
- **1950** – A Igreja Kannon do Japão e a Igreja Miroku do Japão, independentes, se dissolvem espontaneamente e se juntam, formando a Sekai Meshiya Kyo (Igreja Mundial do Messias). Também neste dia, o Mestre Jinsai passa a adotar o nome espiritual de Meishu-Sama (Senhor do Sol e da Lua). O jornal “Hikari” (“Luz”) teve seu nome mudado para “Kyusei” (“Salvação”).
- **1952** - A partir do Culto do Início da Primavera, o Mestre Jinsai começou a ministrar Johrei após o término de todos os ofícios religiosos. Por ser dirigido a um grande número de pessoas ao mesmo tempo, esse Johrei foi denominado "Johrei coletivo".
- **1954** – Início do Julgamento no Mundo Material. Entrega, no Solar da Nuvem Esmeralda, do Biombo das Ameixeiras de Flores Vermelhas e Brancas, obra-prima de Ogata Korin.
- **1955** – Último encontro de Meishu-Sama com os fiéis, no Culto do Início da Primavera, dias antes de Seu Goshoten (Ascensão).



PROTÓTIPOS DO PARAÍSO



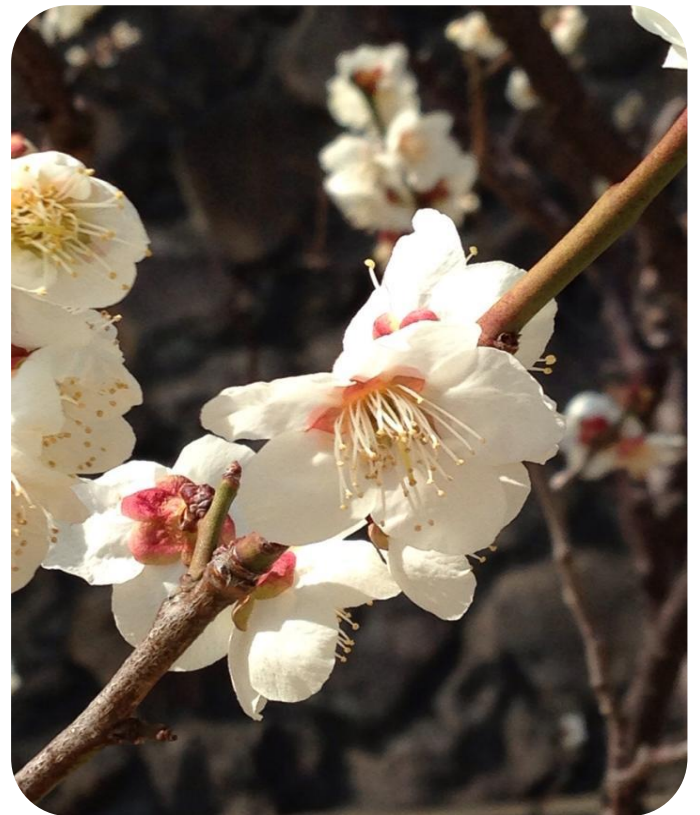
AS FLORES DA PRIMAVERA

No antigo calendário japonês, o dia 04 de fevereiro marca o início da primavera. Conforme o Mestre Jinsai nos explica, as estações do ano são muito bem definidas. Assim, a primavera é realmente a estação das flores, o verão é quando a grama atinge sua tonalidade mais verde, o outono é

a época das folhas caídas e avermelhadas, e o inverno é marcado pela neve. Esses períodos, desde há muitos séculos, foram temas de pinturas e composições de artistas e poetas. Que tal nos deleitarmos um pouco com a primavera nos Protótipos do Paraíso Terrestre deixados pelo Mestre Jinsai?

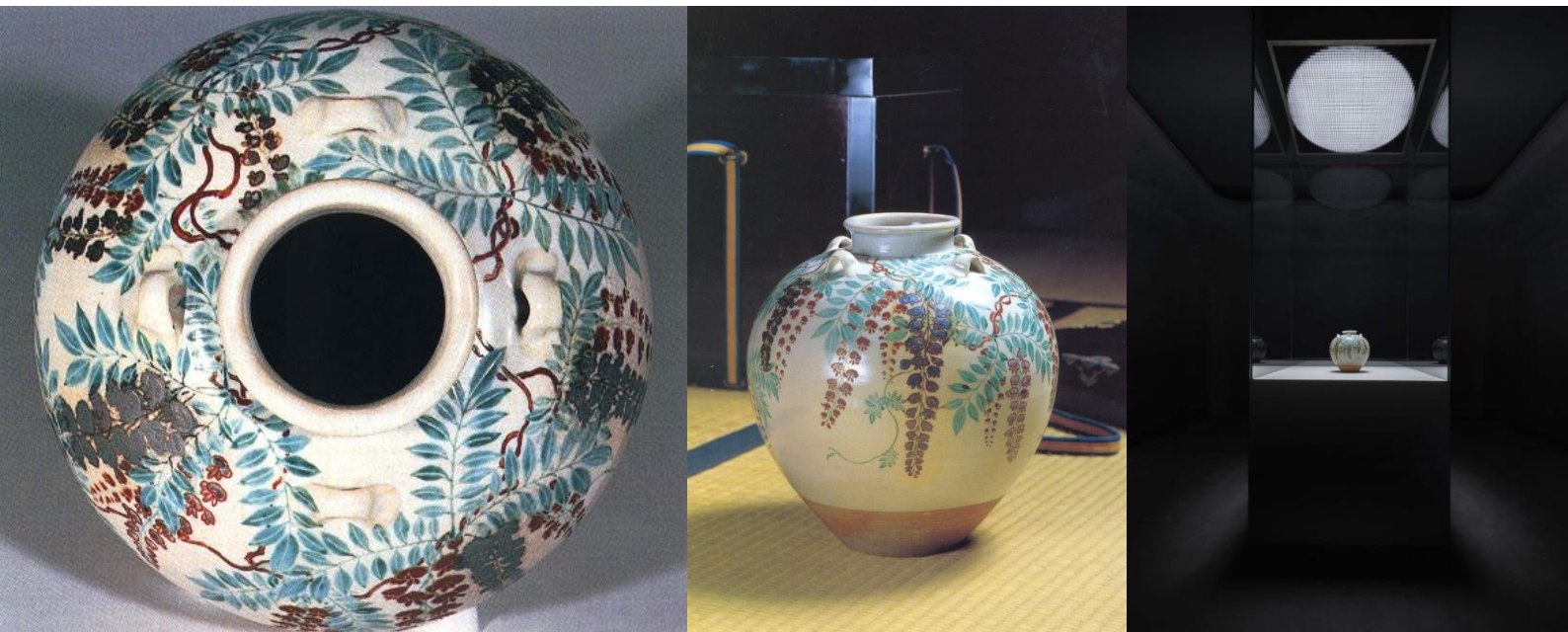


PROTÓTIPOS DO PARAÍSO



OBRAS DE ARTE

A ENTREGA DO POTE DE CHÁ COM DESENHO DE GLICÍNIAS AO MESTRE JINSAI



Pote de Chá com Desenho de Glicínias, por Nonomura Ninsei
Período Edo (1615 - 1867) Japão. A. 28,8 cm.

No dia 7 de fevereiro de 1955, 3 dias antes de Sua Ascensão, o Mestre adquiriu, finalmente, o tão ansiado Pote de Glicínias, que há muitos anos Ele desejava possuir. Esse pote é uma obra de Nonomura Ninsei, ceramista que, tendo ido para Kyotono início da Era Edo, tornou-se pai da cerâmica Kyoyaki. Ninsei era considerado um mestre de torno, e, de fato, a riqueza da forma do pote é inigualável, assim como também a exuberância de seus desenhos, que mostram as glicínias em pleno florir, balançando-se ao vento num belo colorido. É realmente uma obra-prima representativa desse artista.

No final de 1954, assim que soube da possibilidade de adquirir o Pote de Glicínias, imediatamente o Mestre Jinsai firmou o propósito de comprá-lo. Entretanto, por tratar-se de uma obra-prima e estar indicado para receber a qualificação de Tesouro Nacional do Japão, seu preço não baixava de 3 milhões de ienes, quantia que a Igreja não possuía em mãos. Diante disso, o Mestre Jinsai resolveu abrir mão do Solar da Montanha Preciosa, em Tamagawa, propriedade que há muito tempo estava em litígio. Solucionou a questão amigavelmente e decidiu aplicar na compra do pote a quantia obtida.

Quando o Pote de Glicínias foi entregue em sua casa, o Mestre estava sentado numa cadeira, olhando para o jardim. No momento em que tiraram a peça da caixa de madeira que a embalava, ele ficou admirando-a calado, com profunda emoção, parecendo saborear uma intensa alegria. À sua volta, havia um profundo silêncio. Naquela noite, quando foi dormir, o Mestre Jinsai colocou o pote junto à Sua cabeceira.

IKEBANA DO MESTRE JINSAI



Sala de Estar do Hekiun-so, Atami

Materiais: camélias, flores de pêsego

Recipiente: cesto

CALIGRAFIA DO MESTRE JINSAI

JIYU-MUGUE - LIVRE E DESIMPEDIDO



CALIGRAFIA DO MESTRE JINSAI TSUKI, YUKI, HANA LUA, NEVE E FLOR



CALENDÁRIO DO MÊS

仁齋

FEVEREIRO 2020 (67 D.P.T.)

“Atami, com montanhas, mar e ilhas formosos,
é o modelo do Paraíso neste mundo.”
(Meishu-Sama, 1º de julho de 1948)



Suisho-den, o Palácio de Cristal, e a Baía de Sagami,
no Zuiun-kyo, o Protótipo do Paraíso Terrestre de Atami

日	月	火	水	木	金	土
D	S	T	Q	Q	S	S
						1
2	3	4	5	6	7	8
9	10	11	12	13	14	15
16	17	18	19	20	21	22
23	24	25	26	27	28	29

03 – Setsubun, confinamento do Deus Kunitokotati-no-Mikoto

04 – Risshun, o início da Primavera

10 – Goshoten* de Meishu-Sama

*Goshoten = Passagem de Meishu-Sama para o Reino Divino

Acesse nosso site!

jinsai.org/pt-BR

Vida e Obra do Mestre Jinsai (Meishu-Sama)

Explicações sobre Meishu-Sama, Johrei,
Ensinamentos, imagens, vídeos e muito mais!

